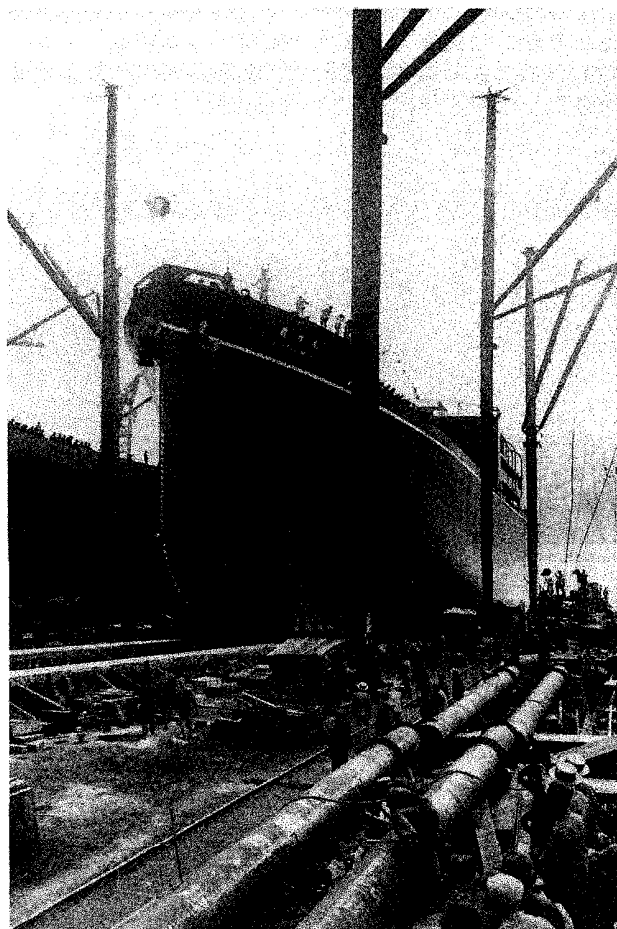


総トン数：8,365ト 寸法：136×18 (m) 主機：ディーゼル8,262馬力 速力：18.4ノット 建造所：三菱長崎造船所 (昭和5年)

◇大阪商船が社運を賭けて建造に踏み切った6隻の高速貨物船のネームシップとして海事史に残る船舶。ロイド船級協会検査のもとに建造された大馬力ディーゼル機関を搭載したという意味で当時の世界に稀な例。冷蔵貨物室、シルク・ルームなど充実した設備を有した。処女航海で横浜〜ロサンゼルス〜ニューヨーク間25日17時間半で走破して新記録を樹立。昭和16年9月海軍に徴用、南方戦線への輸送任務を遂行。トラック島から5隻の船団で横浜へ移動航海中の18年5月10日、グアム島沖で米潜水艦の雷撃を受け沈没。姉妹船・東海丸、山陽丸、北陸丸、南海丸、北海丸

8,365g, 136x18 (m), machinery: D 8,262hp, speed: 18.6kt, builder: Mitsubishi Nagasaki Shipyard (1930)

The nameship of six high speed freighters the line took the biggest risk of building for the Far East~New York run. Built under strict supervision of the Lloyd's, this ship propelled by high powered diesel engines (twin screw) should be remembered, as the contemporary days saw no alternative. Becoming a Navy transport in Sept. 1941, she mainly cruised out of Rabaul, the Navy's hub island to various theaters of war. In a convoy of five troopers, she sailed from Truk island and was cruising east of Saipan on 10th May 1943, when she was torpedoed by U.S. sub Plunger (SS-179) inflicting damage and she was consequently abandoned.



進水する畿内丸, KINAI MARU joining the elements